



**ВСЕРОССИЙСКАЯ  
ОЛИМПИАДА  
ШКОЛЬНИКОВ  
2018-2019**

**БЛАНК №**

1 0 - 2 2

**Региональный этап ВсОШ 2019  
по предмету «Технология  
Культура дома и декоративно-прикладное творчество»**

**Фамилия, имя, отчество полностью:** *Абигаева Буньбике Ризвановна*

**Число, месяц, год рождения (ДД.ММ.ГГГГ):** *19.02.2004.*

**Класс учащегося:** *10*

**За какой класс учащийся пишет работу:** *10*

**Полное название образовательной организации по уставу:**

*МКОУ Султанжиртовская СОШ им. И. Акаева.*

**Название района или города:** *Жизинюртовский район. с. Султанжирты*

**Дата:** *30.01.19*

**Подпись:** *Абигаева*

32 .

10-22

**XX Всероссийская олимпиада по технологии**

**Региональный этап.**

Уважаемый участник!

Вам на первом туре предложено 25 заданий, из которых 24 включают вопросы, задачи, тесты. Задание 25 – творческое.

Задача участника - внимательно ознакомиться с предложенными заданиями и выполнить их в строгом соответствии с формулировкой.

Каждый правильный ответ в заданиях с 1 по 24 оценивается в 1 балл.

Задание 25 оценивается в 11 баллов.

Всего за теоретический тур максимальное количество баллов, которое может набрать участник, составляет 35 баллов.

Длительность 1-го тура (теоретического) составляет 2 часа (120 минут).

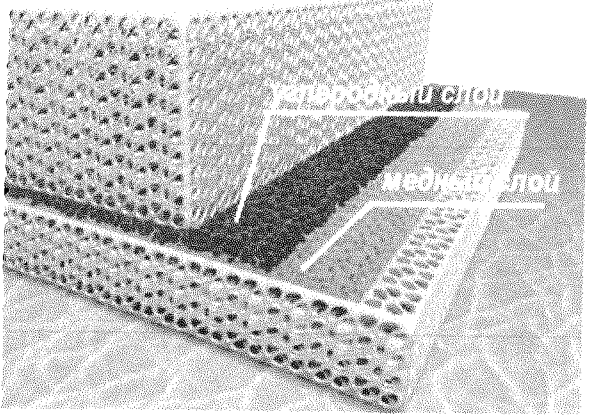
Задания теоретического конкурса.  
Номинация  
«Культура дома и декоративно-прикладное творчество»  
10 - 11 класс.

Технология.

Код \_\_\_\_\_

1. Прочитайте текст. Ознакомившись с инновационными инженерными разработками исследователей из Стэнфордского университета, с характеристиками нового материала, определите 2-3 ценных свойства ткани.

«Исследователи США получили новый функциональный материал, который может и согревать, и охлаждать. Все зависит от того, какой стороной он обращен к телу. Если углеродный слой обращен наружу, он поглощает тепло и отдает его в окружающее пространство. Медный слой на внутренней стороне при этом не позволяет ему вернуться обратно к коже. Если ткань надета «наизнанку», тепло возвращается назад к коже, удерживаясь медным слоем».

Схема ткани	Преимущества ткани (2-3)
 <p>The diagram shows a cross-section of a fabric with two distinct layers. The top layer is labeled 'углеродный слой' (carbon layer) and has a porous, mesh-like appearance. The bottom layer is labeled 'медный слой' (copper layer) and has a smoother, more solid appearance. The two layers are joined together.</p>	<p>Удобность использования, экология, прочность шерстяной кофты, слабая восприимчивость, оскв.</p>

1

Кулинария

2. Решите задачу.

В салат «мимоза» входят следующие ингредиенты: скумбрия – 3 части, яйцо – 1 часть, огурцы – 1 часть, рис – 1,5 части, морковь – 0,5 части, сыр – 1 части, майонез – 2 части. Определите сколько граммов каждого перечисленного ингредиента следует приготовить хозяйке, чтоб получить 300 граммов салата.

Решение:  $3x + x + x + 1,5x + x + 2x = 300$ ;  $10x = 300$ ;  $x = 30$

1

3. В таблице описан недостаток изделия из песочного теста. Объясните причину (в чём заключается нарушение технологии приготовления).

Результат приготовления	Причины нарушения технологии приготовления
Приготовленное изделие получилось жёстким и малого объёма	Недостаток масла в тесте. Высокая температура замешивания. нарушение тех. добав. рецепта

#### 4. Прочитайте текст, вставьте пропущенные термины.

Вы для эффективной сервировки стола решили использовать менажницу. Для размещения фруктов следует использовать вертикально конструкцию столового прибора. Для размещения салатов - горизонт конструкцию столового прибора.

#### 5. Заполните таблицу, кратко описав сырье и технологию получения крупы

№ п/п	Наименование крупы	Сырье и краткое описание процесса технологии получения крупы
1	Манка	крупно из зерен пшеницы тмк. сортового помола со сред. длиной. больше измелчения при сортировке.

### Материаловедение

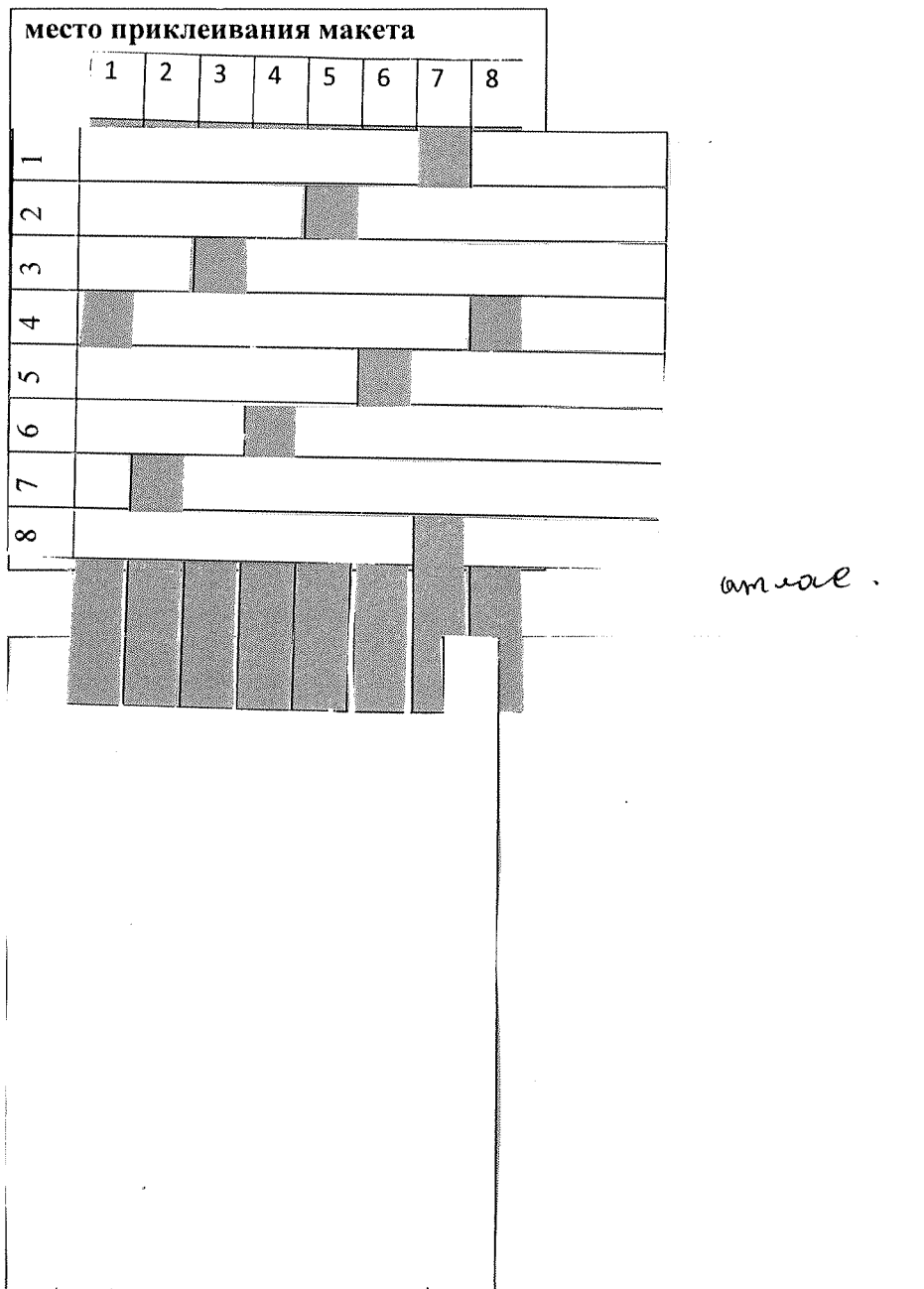
#### 6. Определите метод контроля качества готового швейного изделия. По предложенным признакам. Запишите в таблицу.

Признаки: соответствие эталону по пропорциям, конструктивному решению линий, деталей, узлов, силуэту по используемым материалам.

Объект	Метод контроля
Внешний вид изделия	(Наблюдение) орнаментик.

#### 7. Дана формула ткацкого переплетения, выполните её макет, используя полоски в квадратах ниже. Пусть нить основы будет черного цвета. Вклейте макет на место обозначенное ниже.

Формула ткацкого переплетения:  $R=7/2$  (В знаменателе дроби обозначается вертикальный сдвиг — R/So)



8. Рассмотрите схему переплетения нитей в задании 7, определите наименование переплетения, опишите внешний вид ткани, ее применение.

Ответ: атласное, благодаря нитям по на лицевой стороне образ рубки. Для шитья костюмов, юбок, приг. тканей и т.д.

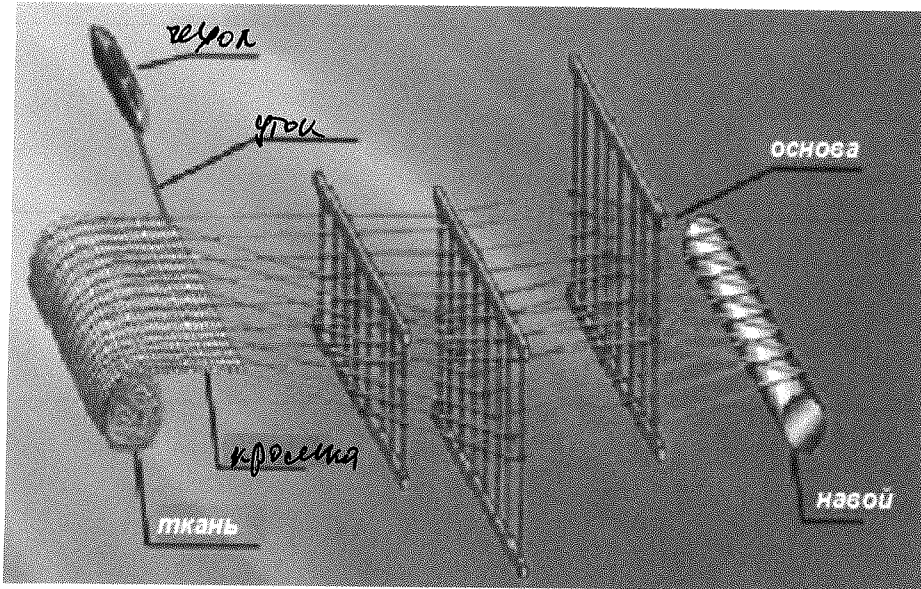
9. Каждая отрасль предъявляет специфические требования к тканям для спецодежды в соответствии с ГОСТ. В качестве сырья для изготовления тканей, из которых шьют спецодежду медицинских работников, чаще всего используют хлопковое и полиэфиговое волокна в различных соотношениях, в зависимости от конкретных целей. Учитывая функции спецодежды, запишите не менее 3-х характеристик,

которыми следует руководствоваться при выборе ткани для спецодежды медицинских работников.

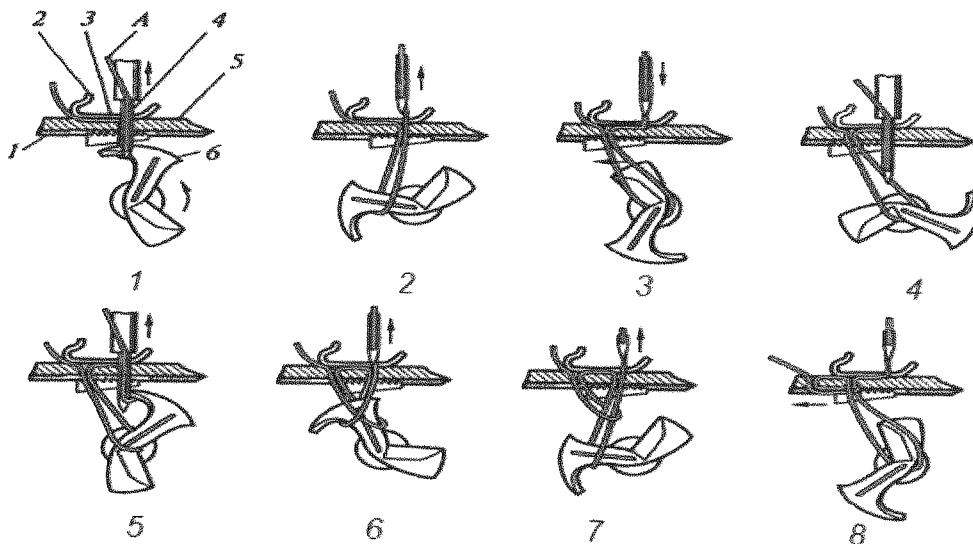
Ответ: антибактериальное, дышащая, воздухопроницаемая, устойчивая

Машиноведение. Технология.

10. Рассмотрите схему получения ткани, на ткацком станке. Допишите в схеме недостающие элементы процесса получения ткани.



11. Определите процесс образования какого вида (конструкции) стежка показан на схеме



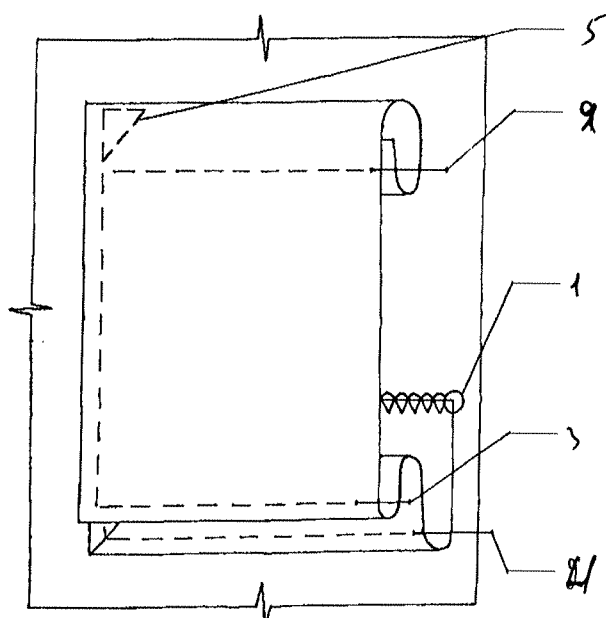
Ответ: узлы процесс обхват-а однонитого. чел. стежка

12. Прочитайте текст, впишите недостающий термин.

В молекулярной кухне необходим бытовой электроприбор Вакууматор, увеличивающий срок хранения в запечатанном состоянии продуктов, предназначенных для последующего порционного приготовления, а также для герметичной упаковки соусов с уникальным, неповторимым вкусом.

### Проектирование и изготовление швейного изделия

13. Пронумеруйте последовательность изготовления кармана и его соединения с изделием.



14. Разложите (приклейте) клинья б - клинной юбки, предварительно вырезав клин из кальки, зная, что ширина ткани 140см.

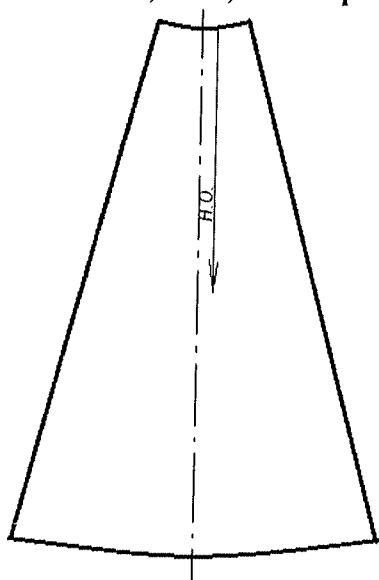
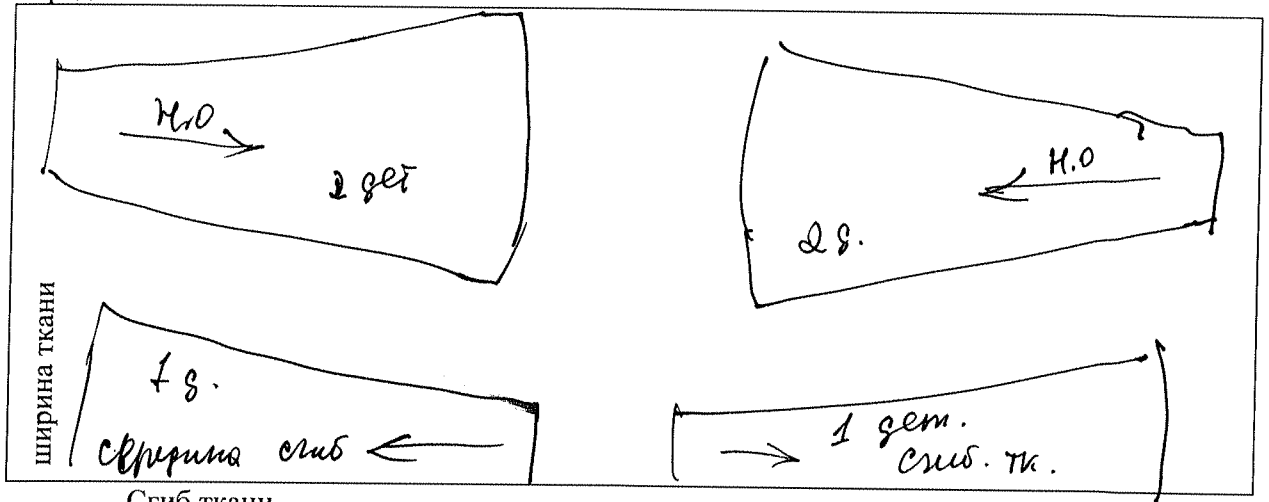
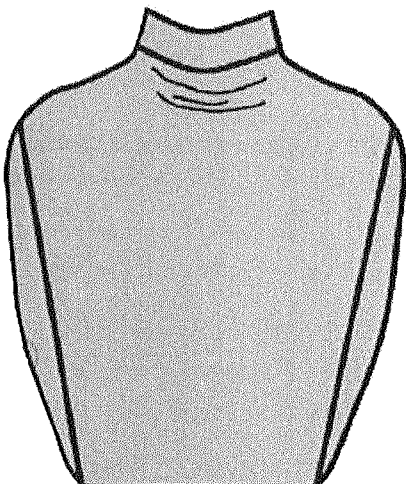
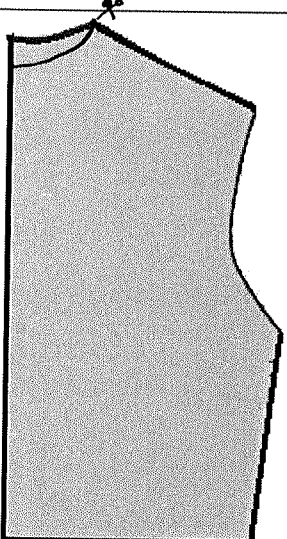


Схема раскладки:

В схеме раскладки использовать предложенный размер шаблона и ткани, не выходя за пределы.



15. При примерке изделия обнаружен дефект: заломы изделия около воротника по спинке. Укажите причины возникновения дефекта. Предложите способ исправления дефекта (на выкройке).

Эскиз	Способ устранения
	 <p>Причины: <u>лишняя ткань</u>  <u>не учтены особ. вогнут плеча</u></p> <p>Способ устранения: <u>удлинить</u>  <u>горловину спинки.</u></p>



16. Рассмотрите рисунки. Определите, какое художественное средство позволяет дизайнеру достичь равновесия в композиции представленных моделей одежды.



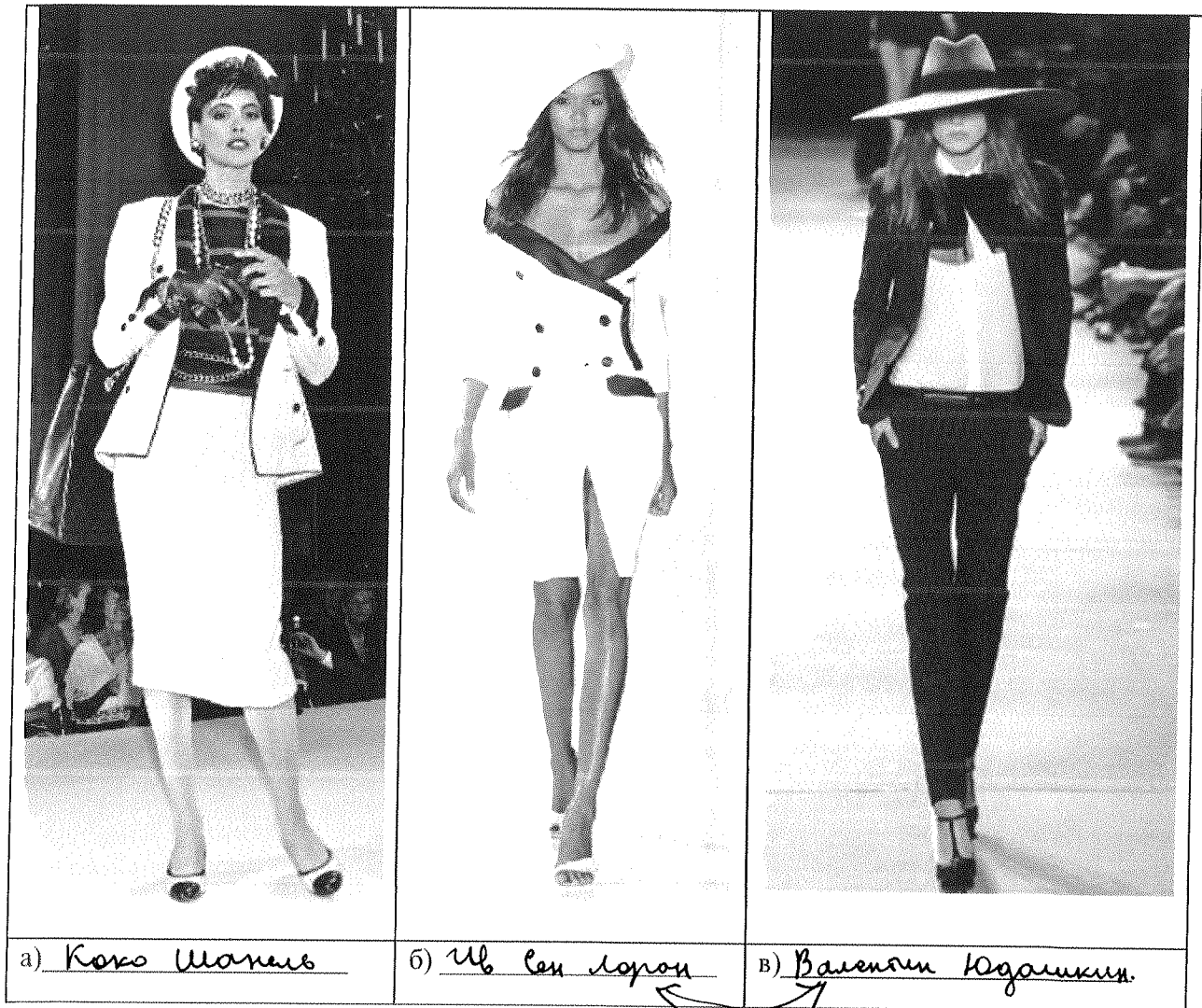
Ответ: использование ассиметрии.

17. Зарисуйте схему обработки горловины для данной модели, укажите цифрами этапы последовательности.

Эскиз модели	Схема обработки горловины

### История костюма

18. Подпишите под изображением моделей имена их авторов из приведённого списка дизайнеров: Ив Сен Лоран ; Коко Шанель; Валентин Юдашкин.



19. Используя иллюстрации и ответы к вопросу 18 определите, какой стиль объединяет коллекции всемирно известных дизайнеров прошлого XX века и XXI века.

Ответ: классический

### Рукоделие

20. Объясните, к какой технологии украшения одежды имеет отношение происхождение фразеологизма «тянуть канитель».

Ответ: вошивали золото и сереб. нит.

Канити́ль — золот проводка.

21. Выполните расчёт плотности вязания по горизонтали, если известно, что в контрольном образце 30 петель соответствующей пряжи составили 5 см.

Ответ:  $30 \text{ н} / 5 \text{ см} = 6 \text{ петель в } 1 \text{ см.}$

## Электротехника

### 22. Решите задачу.

При использовании в помещении кухни ( $12 \text{ м}^2$ ) двух ламп накаливания по 100 Вт за 8 часов расход электроэнергии составит: 1600 Вт (1,6 кВт).

Используя данные таблицы, в которой сопоставлены мощность энергосберегающих ламп и ламп накаливания с одинаковым световым потоком, предложите замену ламп накаливания энергосберегающими с соответствующим световым потоком. Какая экономия электроэнергии будет достигнута в день?

энергосберегающие	12 Вт	15 Вт	16 Вт	18 Вт	20 Вт	23 Вт	24 Вт
накаливания	60Вт	75 Вт	80 Вт	90 Вт	100 Вт	115 Вт	120 Вт

Следует заменить на \_\_\_\_\_

Решение: \_\_\_\_\_

## Домашняя экономика, предпринимательство

### 23. Решите задачу.

Работники кондитерского цеха организации отработали в мае месяце 440 человеко-дней. Определите количество рабочих в цеху, если известно, что в мае 31 день, из которых с 1 по 9 число месяца были выходными и праздничными днями.

Решение:

$$1) \underline{31 - 9 = 22} \quad 2) \underline{440 : 22 = 20 \text{ чел. раб.}} \quad 440 / (31 - 9) = 440 / 22 = 20 \text{ чел.}$$

### 24. Решите задачу.

Используя данные вопроса 22, рассчитайте экономию денежных средств в месяц (30 дней) при оплате коммунальных услуг, если цена 1 кВт составляет 4руб 56 коп.

Решение: 1753.  $1,6 \text{ кВт} \times 30 \times 4,56 = 218,88 \text{ к.о.}$   
 $0,32 \text{ кВт} \times 30 \times 4,56 = 43,78$   
 $78 \text{ к.о.}$  экономия  $218,88 - 43,78 = 175,10 \text{ к.о. в. мес.}$

### 25. Творческое задание

Рассчитайте и постройте выкройку баски для юбки.

1. Баска втачивается по линии талии. От – 44см. Д баски -17см. Рассчитайте радиус для построения чертежа баски, если баска строится по формуле построения юбки полусолнце (R баски), или из курса геометрии формулы расчета длины окружности, нахождения радиуса окружности.

Справка:  $\pi=3,14$  или  $k=0,32$

2. Постройте выкройку 1:4 (в таблице 1)

3. Переведите выкройку на кальку, разместите баску (приклейте) на эскизе.

4. Предложите ткани и их волокнистый состав для модели;  
 5. Предложите технологическую последовательность обработки волана, загишите в таблицу.

1. Расчет выкройки:  $R \text{ волана} = \frac{P (\text{гид. пр}) 2\pi}{\dots}$ ;  $R_1 = 44 / 3,14 = 14 \text{ см.}$   
 $R_2 = 2 \times 0,32 \times 22 = 14 \text{ см.}$

2-3. Построение выкройки, размещение макета на эскизе

Таблица 1	
Построение выкройки в масштабе 1:4	Макет баски на юбке

4. Ткани и их волокнистый состав для модели: ткань легкая, пропитанная, из синтетик, искусств. волокон, шелк, шерсть.  
 5. Технологическая последовательность обработки изделия

№ п/п	Последовательность обработки изделия
1	Внутрен. среза бапки собрать. Форму машин. или руг. строчкаем, чтоб. он все распустился в процессе втачивания.
2.	Внеш. среза бапки обметать, мо. сшит. машин с подшивом обр. края внутрь или обработ. на маш. с фойетом подшивом среза, с помощью спец. машин

3	
4	



**ВСЕРОССИЙСКАЯ  
ОЛИМПИАДА  
ШКОЛЬНИКОВ  
2018-2019**

*Итур*  
**БЛАНК №**

1	0	-	0	1	
---	---	---	---	---	--

**Региональный этап ВсОШ 2019  
по предмету «Технология  
Культура дома и декоративно-прикладное творчество»**

**Фамилия, имя, отчество полностью:** *Абигаева Фуюбике Рузвановна*

**Число, месяц, год рождения (ДД.ММ.ГГГГ):** *19.04.2004*

**Класс учащегося:** *10*

**За какой класс учащийся пишет работу:** *10*

**Полное название образовательной организации по уставу:**

*МКОУ Сулеймангирьевская СОШ им. Ю. Акаева.*

**Название района или города:** *Кизилюртовский район с. Сулеймангирья.*

**Дата:** *30.04.19*

**Подпись:** *Абигаева*

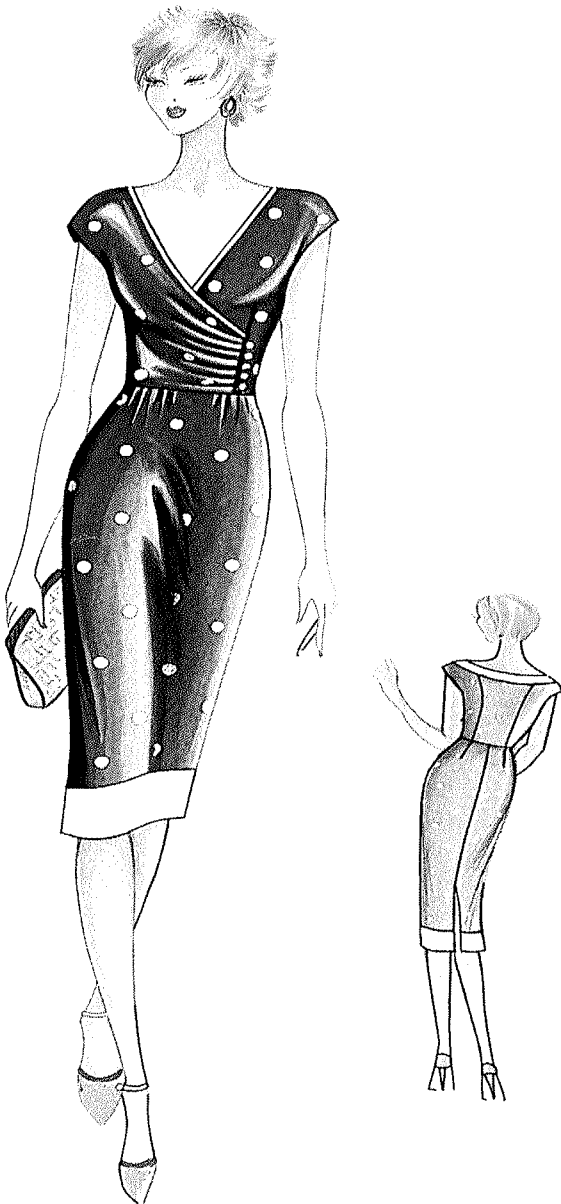
«Моделирование платья».

Задание:

1. Внимательно прочитайте описание модели и рассмотрите эскиз. Не забудьте про дополнительные отделочные и (или) вспомогательные детали, с помощью которых декорировано изделие или обработаны края деталей.
2. Найдите различия с базовой конструкцией платья (см. лист «Базовый чертеж основы платья для моделирования»).
3. В соответствии с эскизом нанесите новые линии фасона в соответствии с рисунком, соблюдая пропорции. Обозначьте ваши действия по моделированию на чертеже основы платья на листе «Контроль практического задания». *Используйте для этого слова, значки, стрелки, стисок и т.д.*
4. Перенесите линии фасона на шаблон из цветной бумаги (чертеж на стр. 2 можно использовать для разрезания).
5. Изготовьте из цветной бумаги (стр.4) детали выкройки для раскладки на ткани.
6. Аккуратно наклейте выкройки *всех деталей* на лист «Результат моделирования».
7. На всех деталях края должно быть:
  - наименование детали, положение середины и сгиба, расположение долевой нити, конструктивные линии, положение надсечек, величина припусков швов, количество деталей.

**Эскиз**

**Описание модели**



Платье из плательной набивной ткани с эластичным, прилегающего силуэта, зауженное книзу; длиной ниже колена на 10 см; с застежкой на тесьму «молния» в левом боковом шве. С удлиненным плечевым швом на 7 см (цельновыкроенный рукав) Отрезное по линии талии.

Перед: с глубоким вырезом по переду V-образной формы; - с запахом правой части на левую. Правая часть входит в талиевую вытачку левой части, с драпировкой (с 7-ю мягкими складками), выходящий из вытачки.

Вытачка декорирована 5-ю пуговицами на ножке.

Спинка:

- с вырезом по горловине формы «лодочка», с притачной планкой вдоль горловины; - с рельефными швами, выходящими из шва притачивания планки.

Юбка – состоит из 2-х полотнищ, зауженная книзу; с притачной планкой вдоль линии низа.

Переднее полотнище – со сборкой по верхнему срезу по месту вытачек (между надсечками на выкройке).

Заднее полотнище – с 2-мя талиевыми вытачками, со средним швом, заканчивающимся разрезом.

Горловина переда и запах обработаны окантовочным швом.

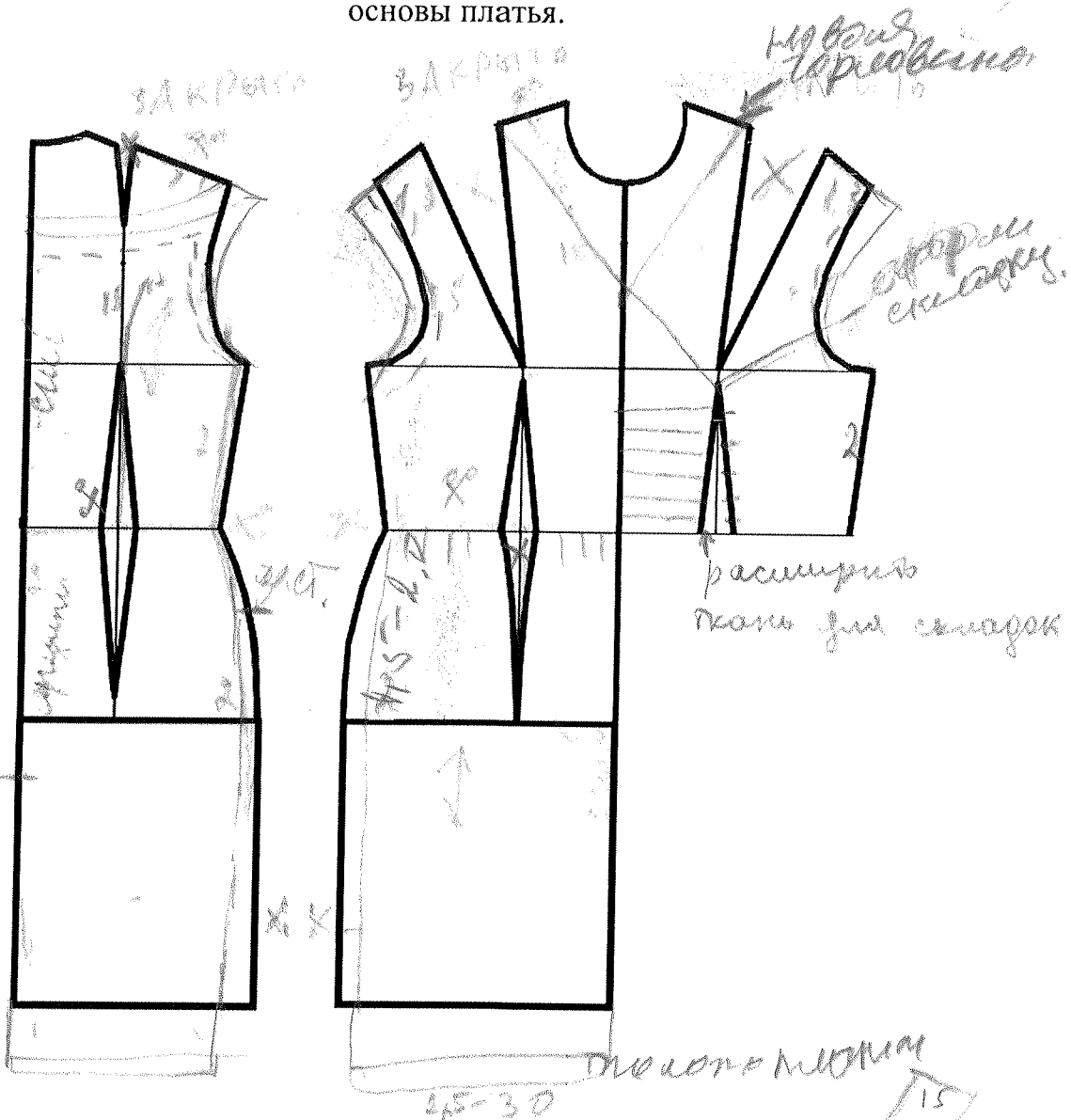
Проймы обработаны обтачками.

Горловина спинки обработана обтачкой - такой же ширины, как планка горловины.

Контроль практического задания.

«Моделирование платья».

Нанесение линий и необходимых надписей для моделирования чертежа основы платья.



обтачка  
гор. и 19  
со склад.



обтачка  
гор. и 19  
со склад.



панель шириной 10



панель шириной 10



обтачка  
гор. и 19

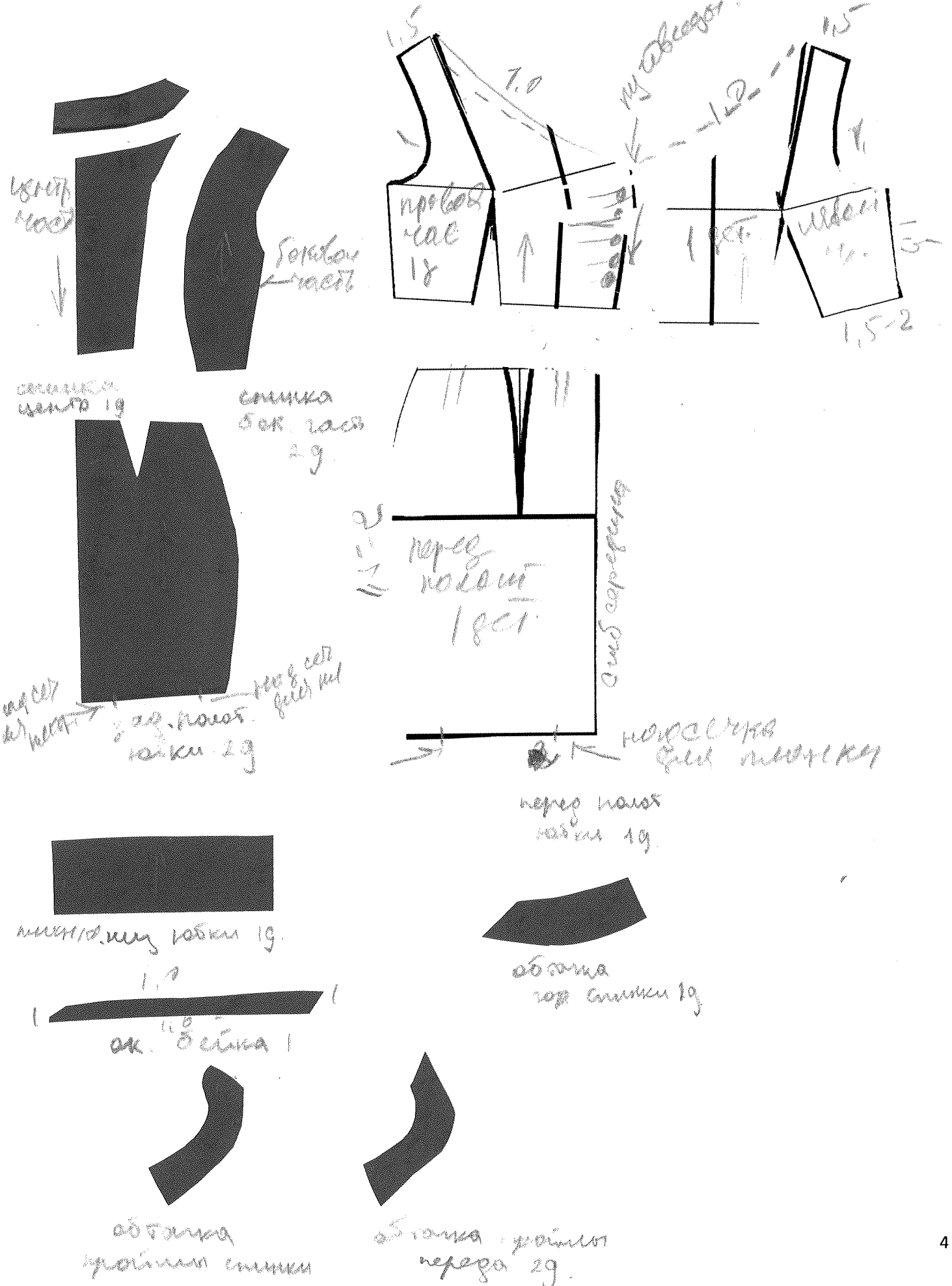


панель шириной 10



# Результат моделирования (приклеить готовые выкройки модели).

Детали выкройки для раскладки на ткани располагайте компактно. Убедитесь, что на листе контроля всё аккуратно размещено. Только после этого приклеивайте готовые выкройки.



**Карта пооперационного контроля: 10 класс.  
«Моделирование платья»**

№ п/п	Критерии оценивания	Баллы	Баллы по факту
	<b>Нанесение новых линий фасона и надписей на чертеже основы платья</b>	<b>6</b>	
1	Оформление линии горловины переда и спинки, оформление планки горловины спинки	1	
2	Оформление линии запаха полочек	1	+
3	Работа с нагрудными вытачками	0,5	+
4	Удлинение плечевого шва и оформление линии пройм	1	+
5	Оформление рельефного шва спинки	0,5	++
6	Нанесение на чертеж отрезной линии по талии	0,5	+
7	Уточнение длины в соответствии с эскизом	0,5	+
8	Оформление заужения по боковым швам, уточнение линии низа и положения планки	1	+
	<b>Построение дополнительных декоративных деталей и нанесение линий для построения вспомогательных деталей</b>	<b>4</b>	
9	Нанесение на чертеж линий для изменения формы правой части переда (надписи с пояснениями)	2,5	/
10	Нанесение на чертеж обтачек пройм и горловины спинки	1	+
11	Построение окантовочной бейки	0,5	+
	<b>Подготовка выкроек платья к раскрою</b>	<b>10</b>	
12	Выполнение полного комплекта лекал	1	+
13	Правильное моделирование деталей (соответствие модели и описанию, соблюдение масштаба и пропорций): - переда (правая и левая части) (2,5 балла); - спинки (центральная и боковая части) (1,0 балл); - переднего и заднего полотнищ юбки (1,0 балл); - планки горловины спинки и планок низа юбки (0,5 балла); - обтачек пройм и обтачки горловины (0,5 балла); - окантовочной бейки (0,5 балла).	6	+
14	Название деталей	0,5	-
15	Наличие контрольных линий на деталях: - долевые нити; - сгибы; - линии середины.	0,5	-
16	Наличие надсечек	0,5	+
17	Припуски на обработку каждого среза	0,5	+
18	Аккуратность выполнения моделирования	0,5	+
19	За оригинальное и правильное решение	0,5	+
	<b>Итого</b>	<b>20</b>	

